

maxell

マクセル コンパクト デジタルカメラ

WS30 SLIMの特長

ポケットやポーチにスッポリ収まる超薄型・軽量のカードサイズ

厚さ18.7mm、重さ約78gを実現（重さは電池を除きます）

薄型カメラでもクリアな画像

新開発の薄型マルチコート4枚組ガラスレンズを採用。

EメールやWebページに最適なデータサイズ

VGAサイズ(640x480ピクセル)のJPEG圧縮ファイル。

安心して撮れる最大127枚、消えないメモリ

8MBフラッシュメモリを内蔵、電池がなくなっても撮った画像が消えません。

多彩な機能で楽しく撮影

ストロボ・マクロモード・セルフタイマーを搭載。

梱包内容 付属品すべてをそろっていることをご確認ください。

- ・本体・ソフトケース・ハンドストラップ・ソフトウェアCD-ROM・USBケーブル(A-Aコネクタタイプ1.5m)
- ・取扱説明書(保証書付き)・クイックマニュアル(本書)・ユーザー登録はがき・単4形アルカリ乾電池×2本

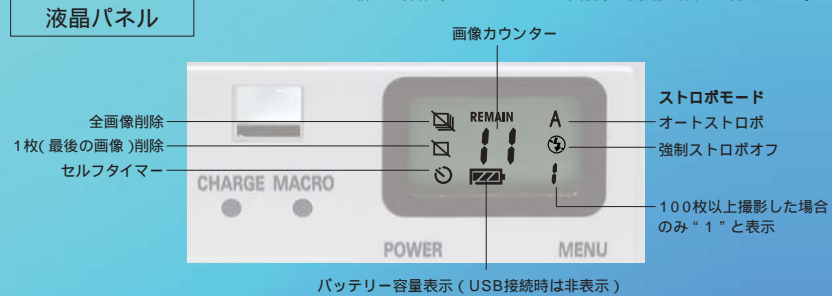
カメラ本体



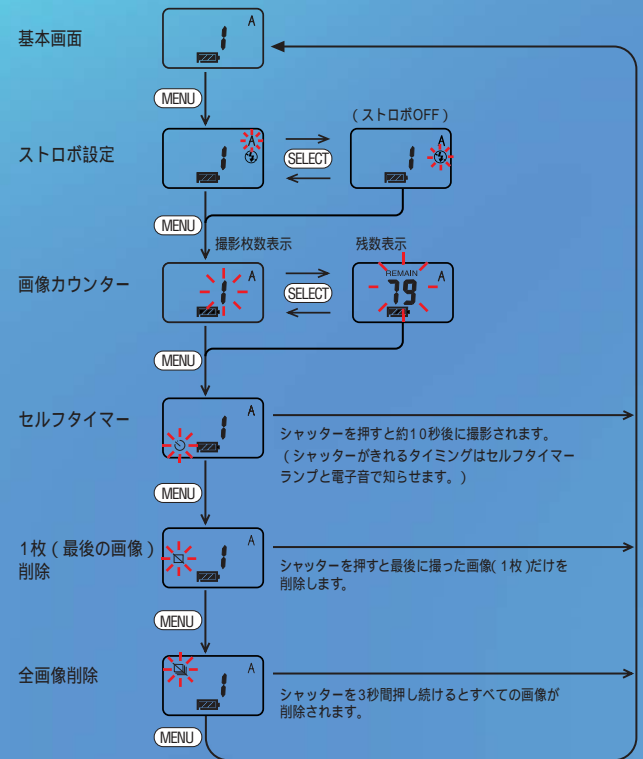
DIGITAL CAMERA WS30 SLIM

クイック マニュアル

詳しい操作方法につきましては、付属の取扱説明書をご覧ください。



カメラ機能の切り換え



付属ソフトウェアの特長

WS30 SLIMに付属のCD-ROMには次のソフトウェアが入っています。

「WS30 TWAINドライバV2.0」

パソコンへ画像を転送するためのドライバソフト。

「WS30 Quick Tool」

撮影した画像のパソコンへの取り込み、動画のプレビューなどができます。

「Presto! Mr.Photo V2.1」

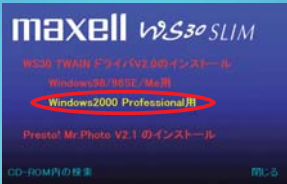
画像データの管理、加工はもちろん、写真、シールの印刷などができます。

「WS30 TWAINドライバV2.0」のインストール

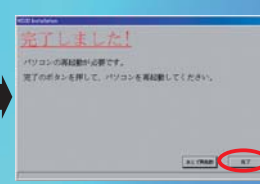
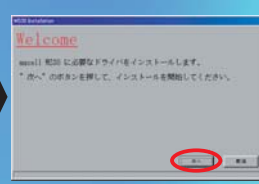
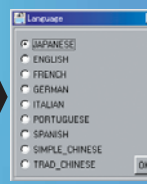
「maxell WS30 SLIM」ウィンドウ



Windows 98/98SE/Meの場合



Windows 2000 Professionalの場合



- (1) パソコンを起動し、CD-ROMドライブに付属のソフトウェアCD-ROMをセットします。
- (2) 「maxell WS30 SLIM」ウィンドウが表示されます。[WS30 TWAINドライバV2.0のインストール] をクリックします。
- (3) 「Language」画面でJAPANESEを選んで「OK」をクリックします。
- (4) WS30 TWAINドライバV2.0のインストール画面が表示されます。[次へ] をクリックするとインストールが実行されます。
- (5) インストールの完了後、上の画面が表示されます。[完了] をクリックすると、パソコンが再起動します。

「WS30 Quick Tool」の使い方

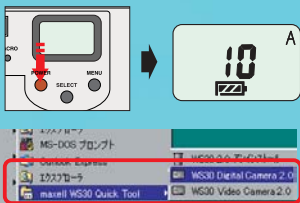
「WS30 Quick Tool」は、「WS30 TWAINドライバV2.0」のインストール時に一緒にインストールされます。

画像の取り込み

WS30 SLIMの電源をオンにします。

USBケーブルでパソコンと接続します。

Windowsの「スタート」メニューから「プログラム」-「WS30 Quick Tool」-「WS30 Digital Camera 2.0」を選択すると、画像のサムネール画面が表示されます。



WS30 SLIMの画像をパソコンに転送する際には、必ずWS30 SLIMの電源がオンになっていることを確認してからパソコンとUSBケーブルで接続(取扱説明書24ページ)してください。

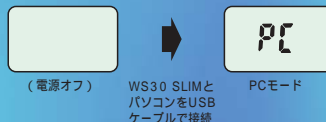
WS30 SLIMの電源がオフの状態ではパソコンに接続した場合、PCカメラ(ビデオカメラ)モードが液晶パネルに表示されて(取扱説明書26ページ)画像の転送は行えません。

動画のプレビュー表示

WS30 SLIMの電源がオフになっている(液晶パネルに何も表示されていない)ことを確認してからWS30 SLIMとパソコンを付属のUSBケーブルで接続します。

・WS30 SLIMの電源がオンになり、液晶パネルに「PC」と表示されます。(PCカメラモード)

Windowsの「スタート」メニューから「プログラム」-「WS30 Quick Tool」-「WS30 Video Camera 2.0」を選択すると、動画のプレビュー画面が表示されます。



カメラに電池が入っていない状態でも、パソコン側から電源が供給されます(カメラ側で電源をオフにすることはできません)。



シャッターボタン

クリックするとWS30 SLIMのシャッターが切れます。

保存

選択画像をパソコン内に保存(転送)します。

すべて選択

撮影したすべての画像を選択します。

プレビュー

撮影した画像を閲覧できます。

すべてキャンセル

選択された画像がすべて解除されます。

言語選択

閉じる

アプリケーションを終了します。



画像形式

動画の解像度が設定できます。

カメラの設定

カメラデバイスの選択、動画の画質調整ができます。

シャッターボタン

スナップショットが撮れます。

回転

プレビュー画面を90°ずつ回転できます。

閉じる

アプリケーションを終了します。

「Presto! Mr.Photo V2.1」のインストール

パソコンを起動し、CD-ROMドライブに付属のCD-ROMをセットします。

「maxell WS30 SLIM」ウィンドウで、「Presto! Mr.Photo V2.1のインストール」をクリックします。



「Presto! Mr. Photo V2.1」のセットアッププログラムが起動します。後は、セットアップの指示に従ってインストールを行ってください。

